



## **Сад Юннатов: экопарк в городе** Концепция благоустройства общественного пространства Детского экоцентра

Авторы:  
архитектор Андрей Сергеев, визуализатор Алексей Крутьков

Омск 2019

Архитектурная концепция развития территории Детского Экоцентра (Сад Юннатов) подготовлена в рамках проекта Город решает, реализуемого Ассоциацией Экомск (руководитель С.В.Костарев) с использованием гранта Президента Российской Федерации на развитие гражданского общества, предоставленного Фондом президентских грантов.

Рабочая версия концепции подготовлена в феврале 2019 года на основе предпроектных исследований, проведенных командой Город решает (полевое исследование территории, организация проектного семинара январь 2019 года, интервью с пользователями) и командой омского Экоцентра (опрос, организация семинара по проектированию активностей в феврале 2019 года). Территория Экоцентра была отобрана в проект Город решает на основе конкурса в декабре 2018 года. Архитектурная концепция благоустройства территории - архитектор А. Сергеев (Омск). Концепция включает элементы предпроектного исследования, результаты формулировки видения, принципиальное зонирование территории.

Официальный сайт проекта Город решает [urban.ecomsk.ru](http://urban.ecomsk.ru)

Команда развивает концепцию Экоцентра как общегородского общественного пространства, имеющего как рекреационную функцию, так и функцию обучения и экологического просвещения. Пространство открыто для посетителей всех возрастов, призвано стать площадкой общения и разнообразных тематических активностей.

Концепция благоустройства нацелена на использование существующих потенциалов Экоцентра (зданий, павильонов, площадок, ландшафтных элементов), а также идентичности - исторически сложившегося топонима Сад Юннатов, вмещающего опыт многих поколений омичей, которые занимались в нем, приобщались к работе с растениями и животными, учились понимать и беречь природу.

Также в концепции нашел отражение более глубокий исторический контекст места - Первая Западно-Сибирская сельско-хозяйственная, лесная и торгово-промышленная выставка в г. Омске 1911 года

### развитие локальных сообществ



Обсуждение общественных пространств с локальными сообществами и целевыми группами, разработка видения территорий (реальное планирование)



Проектные сессии. Оценка концепций, выработка рекомендаций экспертами и жителями



Разработка и проведение пилотных проектов (тактический урбанизм, тестовое благоустройство, фестиваль, программа событий)



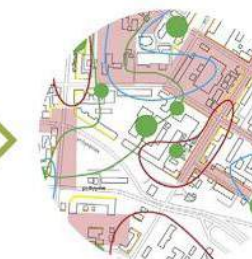
Создание дорожной карты для дальнейшей самостоятельной работы сообществ по развитию своей территории

\* Используются фотографии с мероприятий команды проекта

### развитие территорий



Анализ территории Омска и выделение пространств, с общественным интересом и определение пилотных территорий



Полевое исследование пилотных территорий, подготовка технического задания



Разработка концепции развития пилотной территории (архитектурной, экологической, социокультурной)



Презентация концепций развития пилотных территорий с участием представителей органов государственной и муниципальной власти

\*Использованы иллюстрации и фотографии из проектов команды

# ГОРОД РЕШАЕТ



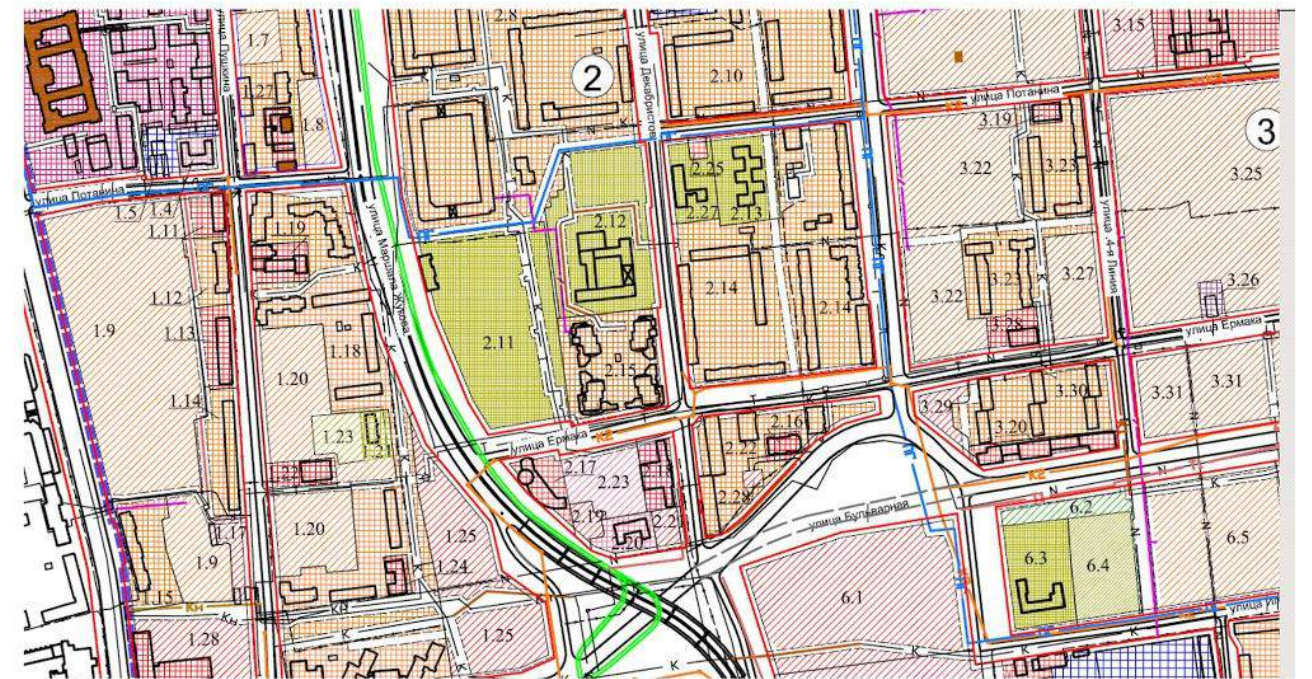
Фрагмент спутникового снимка yandex.ru/Сканекс



Фрагмент схемы зонирования ПЗЗ



Фрагмент генерального плана Омска



Фрагмент проекта планировки (Постановление 969п, 2012 год)

Участок экоцентра относится к рекреационной территории с сохранением функции образовательного учреждения (Детского экоцентра). Согласно генеральному плану и проекту планировки южнее участка размещена двухуровневая развязка ул. Циолковского и Жукова. Красная линия проходит

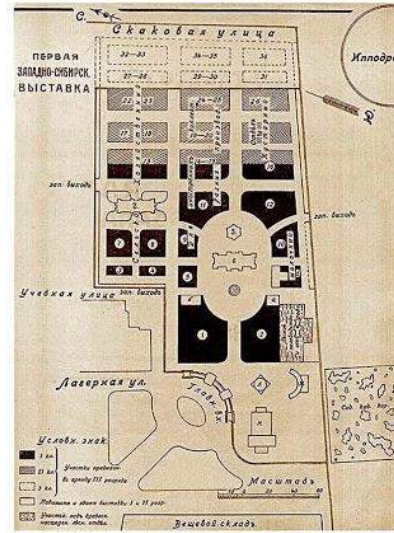
вдоль административного здания экоцентра, существующие оранжереи расположены на территории общего пользования (в границах ул. Жукова). По этой территории трассирована линия трамвая.

# ГОРОД РЕШАЕТ

**Первая Западно-Сибирская сельскохозяйственная, лесная и торгово-промышленная выставка 1911 года**



**Лагеря кадетского корпуса**



**ПЕРВАЯ ЗАПАДНО-СИБИРСКАЯ ВЫСТАВКА**  
сельско-хозяйственная, лесная и торгово-промышленная  
ВЪ Г. ОМСКЪ 1911 Г.

**ГЕНЕРАЛЬНЫЙ ПЛАН**  
ВЫСТАВОЧНОЙ ТЕРРИТОРИИ

Реконструкция от Nims  
<http://nims.55r.ru>

Реконструкция Е. Агеев

III рядряд открытия площади 1, 2 и класса.

Отд. сельско-хозяйствен. и технического машиностроения. №№ квадр. 3, 4, 7, 8, 17, 18, 22, 23, 27, 28, 32 и 33.

Отд. Иностр. Промышл. №№ квар. 5, 9, п. 14, 19, 24, 29 и 34.

Отд. Кустарный №№ 12, 16, 21, 26, 31 и 36

Отд. Молочный № 6 и 10

Прочие отделы будут размещены на остальной площади в зависимости от спроса и колич. экспонентов.

**ОПИСАНИЕ**

- а) Научный отдел
- б) Переселенческий
- в) Главный павильон
- г) Машинный
- д) Кустарно-ремесленный
- е) Конюшн. для животновод.
- ж) Навесы с. х. маш. и оруд.
- з) Эстрада для музыкалн.
- и) Фонтан
- к) Лесной павильон
- л) Эстрада для музыки
- м) Ресторан
- н) Театр
- о) Молочный павильон
- п) Ледник

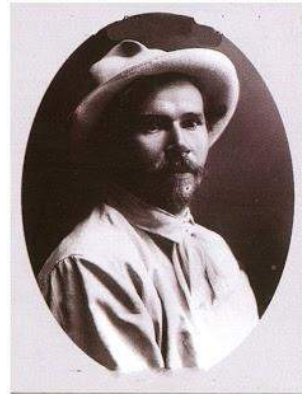
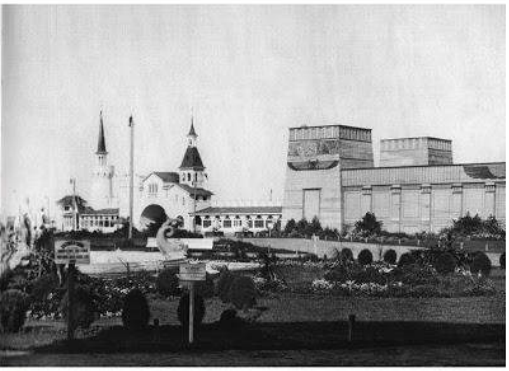
Учебная ул.    Ладерная ул.    ул. Маршала Жукова    ул. Пушкина

зап. ВЫХОД

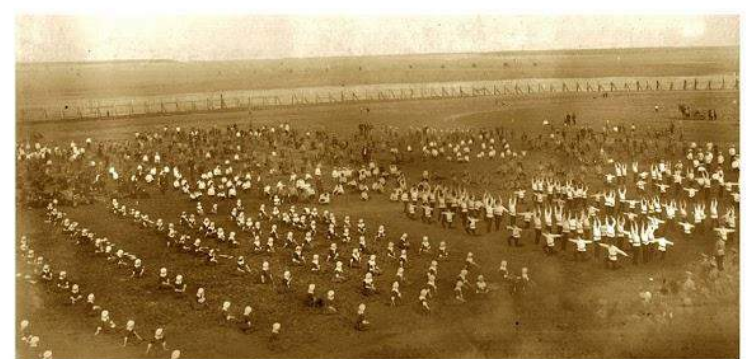
0 10 20 40 60

1. Главный павильон.  
2. Павильон "Научный".  
3. Переселенческий павильон.  
4. Машинный павильон.  
5. Лесной павильон.  
6. Молочный павильон.  
7. Павильон Коломенского завода.  
8. Электростанция.  
9. Павильон Международной компании желѣзных машин.  
10. Павильон Сибирской желѣзной дороги.  
11. Театр.  
12. Эстрада.  
13. Павильон "Фотография Антонова".  
14. Беседа.  
15. Павильон барона Штейнгель.  
16. Товарищество Бавария.  
17. Павильон Переселенческой лесной организации.  
18. ---  
19. Павильон графа Веронцова-Дашкова.  
20. Павильон "Эйфель".  
21. Павильон Сельско-хозяйственной мельницы.  
22. Павильон п-ва "Антон Эрлангер и Ко".  
23. Павильон Сергинско-Уфалейских горных заводов.  
24. Павильон "Энгер".  
25. Павильон завода С.Х. Ренаруп.  
26. Павильон Т-ва Бр. Овсенниковых и Ганшина.  
27. Фонтан со скульптурами.  
28. Павильон Альфа-Нобель.  
29. Павильон Дриг.  
30. Павильон копии Микеланджело.  
31. Павильон Витских кустарей.  
32. Павильон товарищества Культиватор.  
33. Павильон АО Малцовских заводов.  
34. Павильон Волынский завод Д.В.Зейферт.  
35. Павильон "Столль и Ко".  
36. Павильон Сельскохозяйственные машины. Р.Вольф.  
37. Эйфелева башня из вѣзер.  
38. Павильон Джон Гривел.  
39. Павильон Эдуард.  
40. Павильон акционерного общества "Мунхель".  
41. Павильон п-ва М.Гольферих-Саде.  
42. Павильон-веранда Производство.  
43. Отдел пчеловодства.  
44. Чум.

# ГОРОД РЕШАЕТ

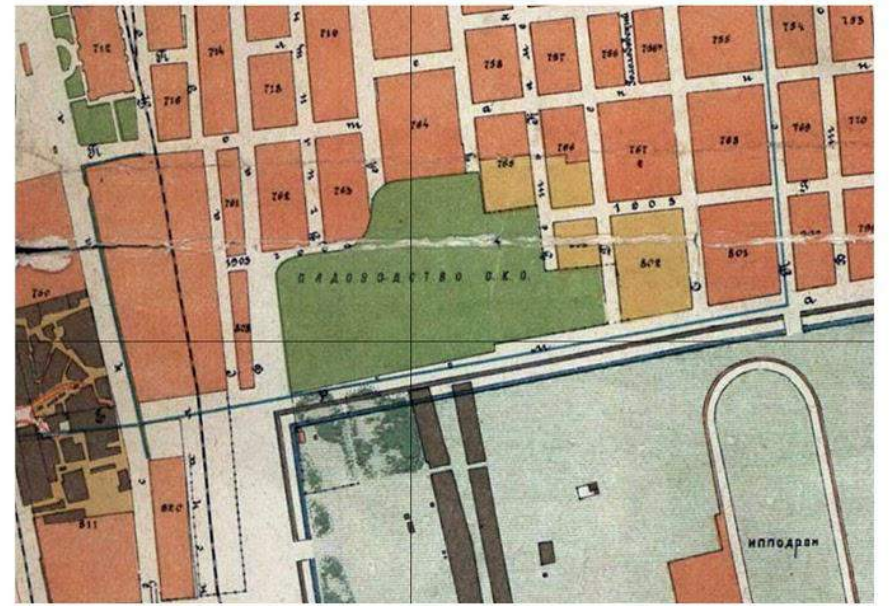


Павильоны Западно-Сибирской выставки 1911 г.

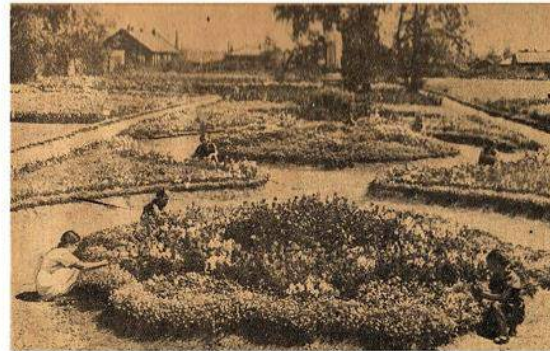


1918-1920: Лагерь военнопленных

1920-1940: Питомник

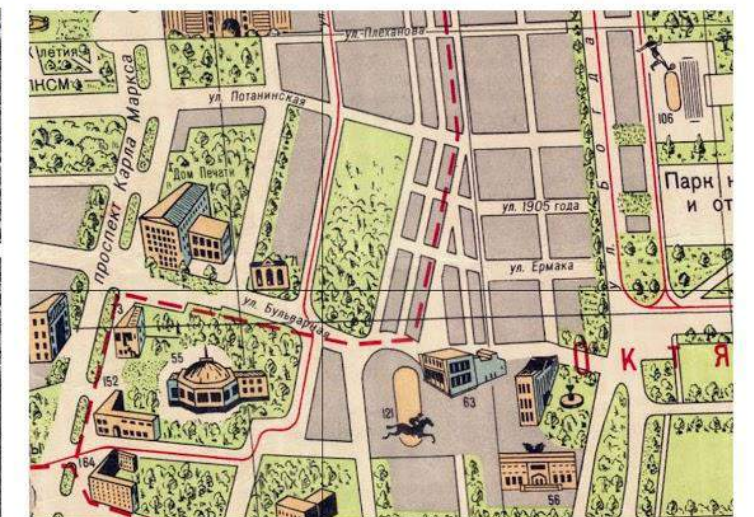


# ГОРОД РЕШАЕТ

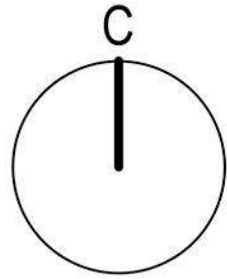


Застройка 1970-1990х:  
школа, микрорайон, жилые комплексы

1930е: Областная станция юннатов

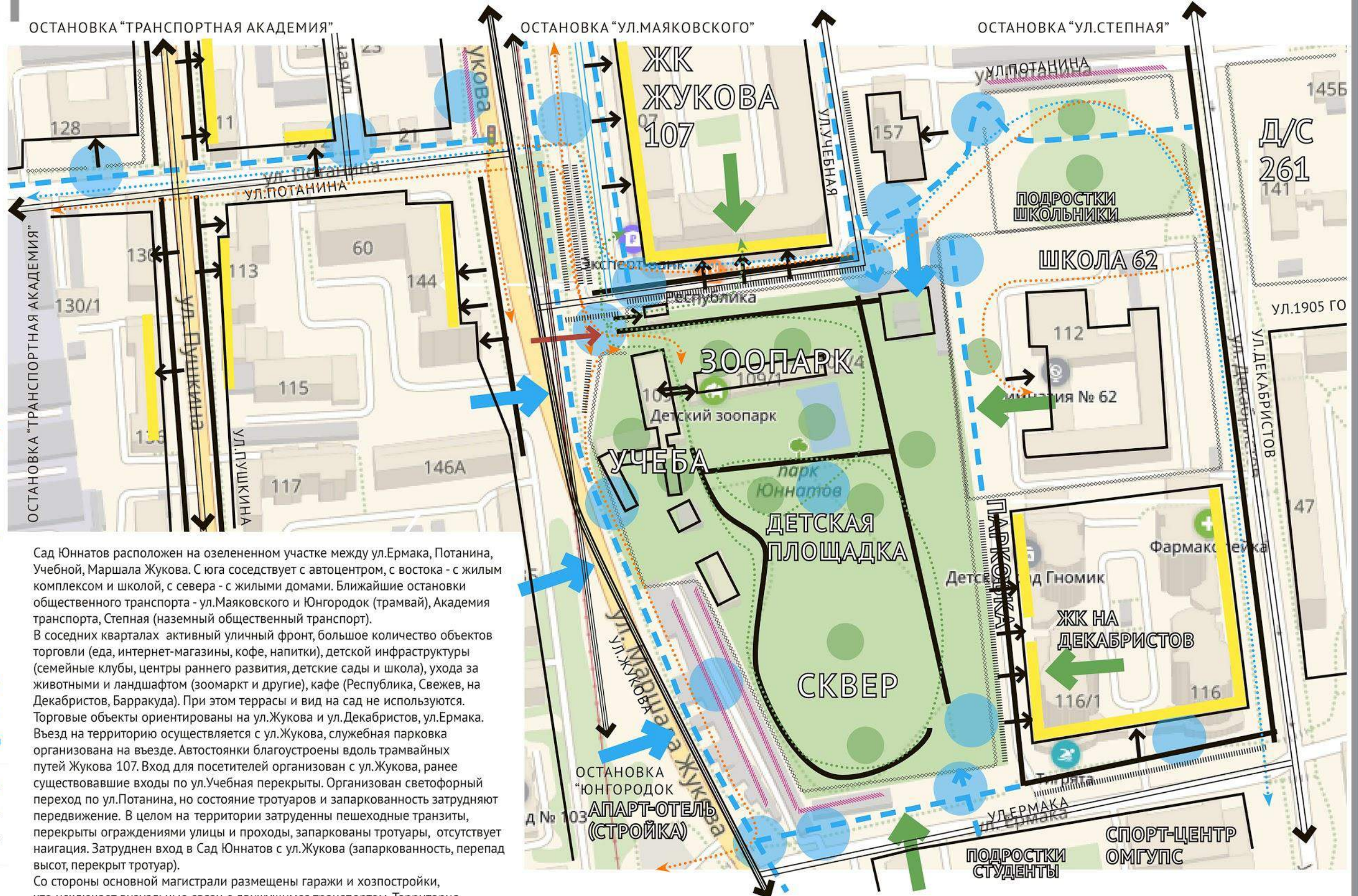


# ГОРОД РЕШАЕТ



## СИТУАЦИЯ

- МЕСТА:
- ПРОБЛЕМНЫЕ
  - ХОРОШИЕ
  - ПУТЬ СТУДЕНТА
  - ПУТЬ В ШКОЛУ
  - КВАРТАЛ/ЗДАНИЕ
  - ОГРАДА
  - ВИТРИНА
  - ВХОДЫ
  - ПРОГУЛКА В ЭКОЦЕНТР
  - ПАРКОВКА
  - ГАРАЖ
  - МАГИСТРАЛЬ
  - УЛИЦА
  - ТРАМВАЙ
  - ВХОДЫ ЭКОЦЕНТРА
  - ВИЗУАЛЬНЫЕ СВЯЗИ
  - ТРОТУАРЫ (ПРОБЛЕМА)
  - ВХОДЫ ЭКОЦЕНТРА
  - ВИЗУАЛЬНЫЕ СВЯЗИ
  - ТРОТУАРЫ (СУЩ.)



Сад Юннатов расположен на озелененном участке между ул.Ермака, Потанина, Учебной, Маршала Жукова. С юга соседствует с автоцентром, с востока - с жилым комплексом и школой, с севера - с жилыми домами. Ближайшие остановки общественного транспорта - ул.Маяковского и Юнгородок (трамвай), Академия транспорта, Степная (наземный общественный транспорт).

В соседних кварталах активный уличный фронт, большое количество объектов торговли (еда, интернет-магазины, кофе, напитки), детской инфраструктуры (семейные клубы, центры раннего развития, детские сады и школа), ухода за животными и ландшафтом (зоомакет и другие), кафе (Республика, Свежев, на Декабристов, Барракуда). При этом террасы и вид на сад не используются. Торговые объекты ориентированы на ул.Жукова и ул.Декабристов, ул.Ермака. Въезд на территорию осуществляется с ул.Жукова, служебная парковка организована на въезде. Автостоянки благоустроены вдоль трамвайных путей Жукова 107. Вход для посетителей организован с ул.Жукова, ранее существовавшие входы по ул.Учебная перекрыты. Организован светофорный переход по ул.Потанина, но состояние тротуаров и запаркованность затрудняют передвижение. В целом на территории затруднены пешеходные транзиты, перекрыты ограждения улицы и проходы, запаркованы тротуары, отсутствует наигация. Затруднен вход в Сад Юннатов с ул.Жукова (запаркованность, перепад высот, перекрыт тротуар).

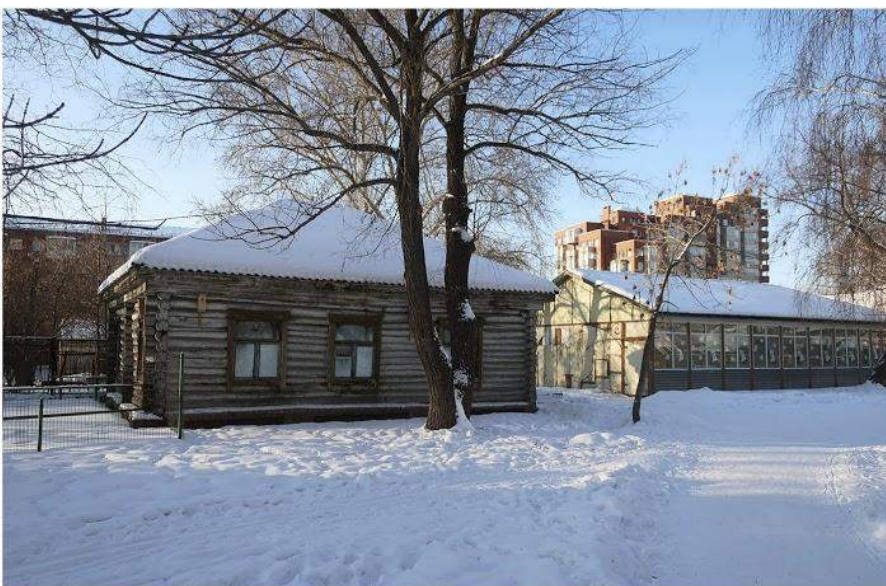
Со стороны основной магистрали размещены гаражи и хозяйственные постройки, что исключает визуальные связи с движущимся транспортом. Территория фрагментарно видна с прилегающих улиц. По границам экоцентра размещены парковки жилых домов.

# ГОРОД РЕШАЕТ





# ГОРОД РЕШАЕТ



САД ЮННАТОВ (ДЕТСКИЙ ЭКОЦЕНТР)

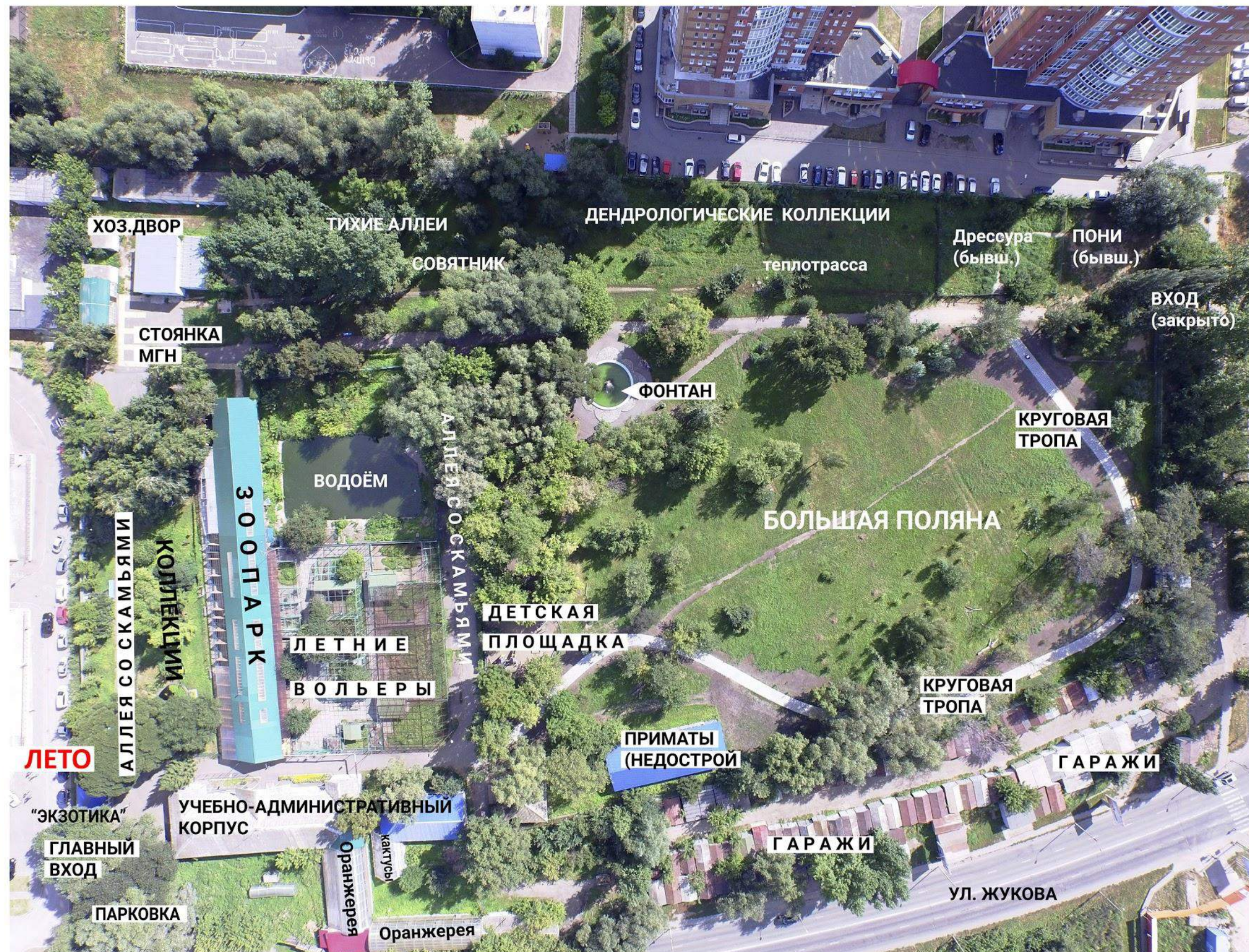
ФОТОФИКСАЦИЯ: ЗДАНИЯ, ПАВИЛЬОНЫ

# ГОРОД РЕШАЕТ



# ГОРОД РЕШАЕТ

Территория Экоцентра используется под различные активности и сценарии: как внутри зданий (обучение, научная, хозяйственная работа), так и снаружи (прогулки, внеклассовые занятия, уход за растениями, отдых, игры, хозяйственная деятельность). Потенциал зимних активностей очевидно недооценен. При этом необходимо учитывать то, что на снегу появляется другая сеть дорожек, открываются другие видовые связи. Также смещаются временные рамки мероприятий и процессов.



# ГОРОД РЕШАЕТ

## ЧТО СОХРАНИТЬ? (ЦЕННОСТИ)

двор растения плоды всё  
вольеры **цветы**  
**зоопарк** деревья сквер  
дорожки теплицы  
зелень **фонтан** площадки для собак  
простор размеры территории  
насаждения общую концепцию  
животных зеленую поляну

## ДЛЯ КОГО? (ПОЛЬЗОВАТЕЛИ)

для ЭкоЦентра  
для подростков для всех  
для детей и родителей  
для беременных для школьников  
для мамочек с детьми  
для местных жителей  
для пожилых для спортсменов  
для жильцов

## ИНТЕРВЬЮ СТЕЙКХОЛДЕРОВ -ПОЛЬЗОВАТЕЛЕЙ ТЕРРИТОРИИ

метод:  
полуструктурированное интервью  
респонденты:  
- сотрудники ЭкоЦентра,  
- учащиеся ЭкоЦентра,  
- родители детей,  
- занимающихся в ЭкоЦентре,  
- посетители парка с детьми,  
- жители соседних домов  
- студенты ОмГУПС  
Как это можно улучшить?  
(Предложение)  
- капитальный ремонт  
- покрасить, заменить детали  
- добавить освещение, лавочки  
- поставить фонари,

произвести ремонт зданий  
- привлечь неравнодушных  
- поставить фонари или подсветку,  
- установить красивые сооружения для детей  
- посадить цветы, соорудить клумбы  
- сделать еще один вход  
- сделать более вместительную парковку  
- перенести забор  
- покрасить забор  
- убрать гаражи

Знание истории территории  
- самый первый фонтан в Омске  
- первая промышленная выставка в Сибири  
- конюшня, штат юннат  
- первая сибирская промышленная ярмарка

## ЧТО ДОБАВИТЬ? (ПРЕДЛОЖЕНИЯ)

расширить виды животных  
**зоопарк** больше цветов  
увеличить теплицы  
ремонт административного здания  
**освещение**  
условия содержания животных  
сделать больше лавочек  
больше зелени места для отдыха

## ЧТО ИЗМЕНИТЬ?

новые вольеры для животных  
**цветы** развлечения для детей  
асфальт водоем кафе  
парковку **клумбы**  
сцену в актовом зале  
**детские** лазалки для детей  
**аттракционы**  
**освещение**  
дополнительный вход

- выставка народного хозяйства  
- сад юннат  
Конфликт  
Основной конфликт стейкхолдеров - вход/выход в Сад Юннат. Сотрудники ЭкоЦентра и омичи, связанные с ним, высказались за сохранение одного входа, остальные респонденты озвучили необходимость дополнительных входов/выходов из парка.

## ВЫЯВЛЕНИЕ ПРОБЛЕМ ТЕРРИТОРИИ (СЕССИЯ)

СКВЕР  
+ Зона отдыха (пикники, детские площадки, тропинки, фонтан)  
+ Коллекция растений  
- Недостаточно мест для активности маленьких детей  
- Зонирование (зоны «тише»/«громче»)  
- Полив  
- Освещение  
- Один вход (иначе – студенты превращают сквер в транзит; много мусора, бомжи; «должен быть один вход, чтобы контролировать животных»)  
- Выгул собак  
- Туалет  
ЗООПАРК  
+ Коллекция животных  
+ Достойные условия содержания  
- Проблема с информированием  
- Нужны новые вольеры (нужны вольеры побольше)

## ВЫЯВЛЕНИЕ ПРОБЛЕМ (ОБСЛЕДОВАНИЕ)

- Недоступность по прилегающим улицам (Потанина - нет перехода через трамвайные пути, Ермака - нет входа, теплотрасса, гаражи, Жукова - нет спуска, наледь, забор на тротуаре, Учебная - нет входа).  
- Затрудненные транзиты школьников (нет входа на территорию школы) и жителей - движение по ул.Декабристов, Ермака, через спорт.поле.  
- Запаркованность по Жукова 107  
- Запаркованность главного входа  
- Отсутствие внятного зонирования и навигации по территории  
- Наличие исторических скамеек (1950е), требуют ремонта  
- Аварийное здание главного корпуса  
- Отсутствие входной зоны  
- Запретительный характер коммуникации  
- Соседние дома обращены к экоцентру парковками и выхлопами

- Очень жесткая визуальная граница (посетитель зоопарка | животное в клетке)  
- Неправильное кормление животных от посетителей  
ОБРАЗОВАНИЕ  
+ Бесплатно  
+ Много кружков и событий  
+ Практика (взаимодействие с животными), исследовательская работа  
- Много тараканов  
- Проблема с информированием и рекламой  
- Нет условий для занятий / досуга на свежем воздухе  
- Мало кабинетов (и маленькие кабинеты: может заниматься 4-5 человек вместо 10-12)  
- Недостаточная материально-техническая база  
- Не сформирована экологическая культура (воспитание)  
БОТАНИЧЕСКИЙ САД  
+ Большое число декор. растений  
+ Ботанический кружок

- Гаражный кооператив на Жукова  
- Часть построек за красной линией  
- отсутствие визуальной связи с Жукова  
- отсутствие общей стилистики или иерархии в сооружениях, элементах.  
- открытые инженерные коммуникации на основных пешеходных подходах  
- заброшенные и аварийные постройки  
- недостаток площадей учебного центра, нет вестибюльной группы  
- отсутствие велопарковки, туалета на территории сквера для посетителей

## ПРОБЛЕМЫ И РЕШЕНИЯ (ИНТЕРВЬЮ С ДИРЕКТОРОМ)

- Автостоянка на 2 служебных автомобиля (Газель пассажирская и грузовая), 5 автомобилей сотрудников, автобус (паз, туристический - 2-3 места)  
- Гараж и склад  
- Оргмассовый отдел (террариум, зал и кабинеты, учебные классы, персонал)  
- Административно-выставочный (гараж, администрация, аквариум,

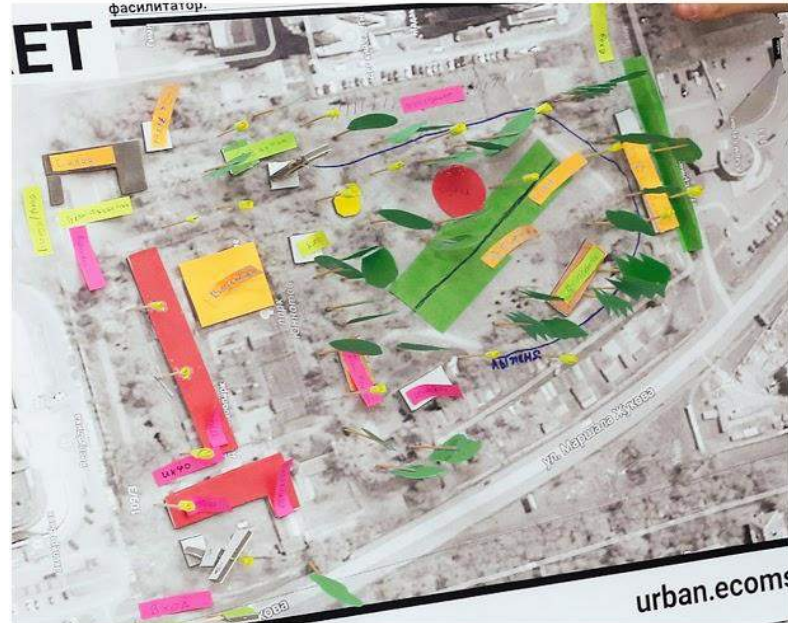
+ Возможность рисовать растения с натуры  
- Зимой холодно  
- Посетители не соблюдают правила (трогают растения)  
- Мало рекламы, у посетителей нет информации

## ПЯТЬ КЛЮЧЕВЫХ ПРОБЛЕМ ТЕРРИТОРИИ, ВЫДЕЛЕННЫХ УЧАСТНИКАМИ ВСТРЕЧИ:

1. Отсутствие коммуникации (нужна визуальная информация, навигация, реклама)
2. Несоблюдение правил (решается через формирование экокультуры)
3. Недостаток места (больше вольеры в зоопарке, больше кабинеты, больше досуговых площадок в сквере)
4. Зонирование (решается разработкой тропы)
5. Входная зона (не хватает постоянных активностей: встреча посетителей, стоянка для велосипедов, касса, зона выгула собак)

складские помещения)  
- конюшня (3 лошади-пони, выгул)  
- оранжерея (3 блока - субтропики, тропики, кактусы, учебный класс  
- 2, тех.помещение, кабинет агронома)  
- шумозащита от магистрали, трамвая  
- классы на 15 человек (40 м кв.)  
- расширение зоопарка (водоплавающие - три вольера теплых и деление бассейна - утки, пингвины, крупные птицы)  
- экспозиция фауны омской области (вольеры, павильоны в створе ул.Учебная - 4 шт)  
- информационное сопровождение (станции экотропы), различные маршруты  
- ограждение территории (от бродячих собак, в случае побега животных, от бездомных) и режим входа  
- возможны служебные входы и подъезды по ул.Ермака, Учебной  
- вывоз мусора (логистика от зоопарка до хоз.зоны)  
- гостевая парковка

# ГОРОД РЕШАЕТ



**Группа: экоцентр+жители**  
**Девиз: Сад фантазий**

занятия спортом (тренажеры)  
оздоровление (йога)  
для детских игр (площадки, горки, избушка)  
для отдыха (беседка)  
концерты (иногда на входе)  
чтение книг (беседка)  
открытый кинотеатр  
фотографирование (сад камней)  
туалет  
занятия зимним спортом (горка)  
познавательная тропа (деревья, снежные фигуры)  
гулять в темное время суток (фонари с датчиком движения)  
обучение (мастер-классы и тп)  
пикник (газон)

понравилось	не понравилось
усложнение / разветвление тропы	тренажеры 4 раза
зимняя программа	
освещение 2 раза	
йога 2 раза	
спортплощадка	
тренажеры	
название 2 раза	
экотропа 3 раза	
беседка 2 раза	
сад камней 2 раза	
лекторий	

**Группа: без представителей экоцентра**  
**Девиз: Экопарк**

2 вектора развития территории - зоопарк и парк (экопарк)  
место приобщения к природе и эко-культуре  
пристанище путника

ценности:  
общественная польза  
образование через живые примеры

понравилось сова  
ростомер с крыльями 4 раза  
зона здоровья  
креатив  
детские места  
спорт площадка  
вход с улицы учебной  
открыть вход 2 раза  
парковка для инвалидов  
пледы вместо лавочек  
фотозона

зарядка  
дополнительные входы  
веревочный городок  
соприкосновение с живой культурой

активности:  
4 уголка - детский, живой, зеленый, здоровья  
пикник, лекции, мастер-классы, зарядка, квесты  
веревочный парк зимой  
ледовый городок, лыжня, конюшня

принципы:  
экономичность

не понравилось  
лыжня  
кафе 6 раз  
продажа продуктов 2 раза  
зона здоровья (у центра другие цели)  
не самая удобная входная группа  
пледы (неправктчно)  
много мелких дробных функций  
отдельный туалет

компактность  
разнообразие  
экологичность  
общественные коммуникации

необходимая инфраструктура:  
сцена  
туалет  
кафе детское  
указатели и карта  
освещение  
таблички для деревьев  
стена-ростомер  
символ парка - сова

не понравилось  
лыжня  
кафе 6 раз  
продажа продуктов 2 раза  
зона здоровья (у центра другие цели)  
не самая удобная входная группа  
пледы (неправктчно)  
много мелких дробных функций  
отдельный туалет

**Группа: смешанная**  
**Девиз: Сибирский оазис**

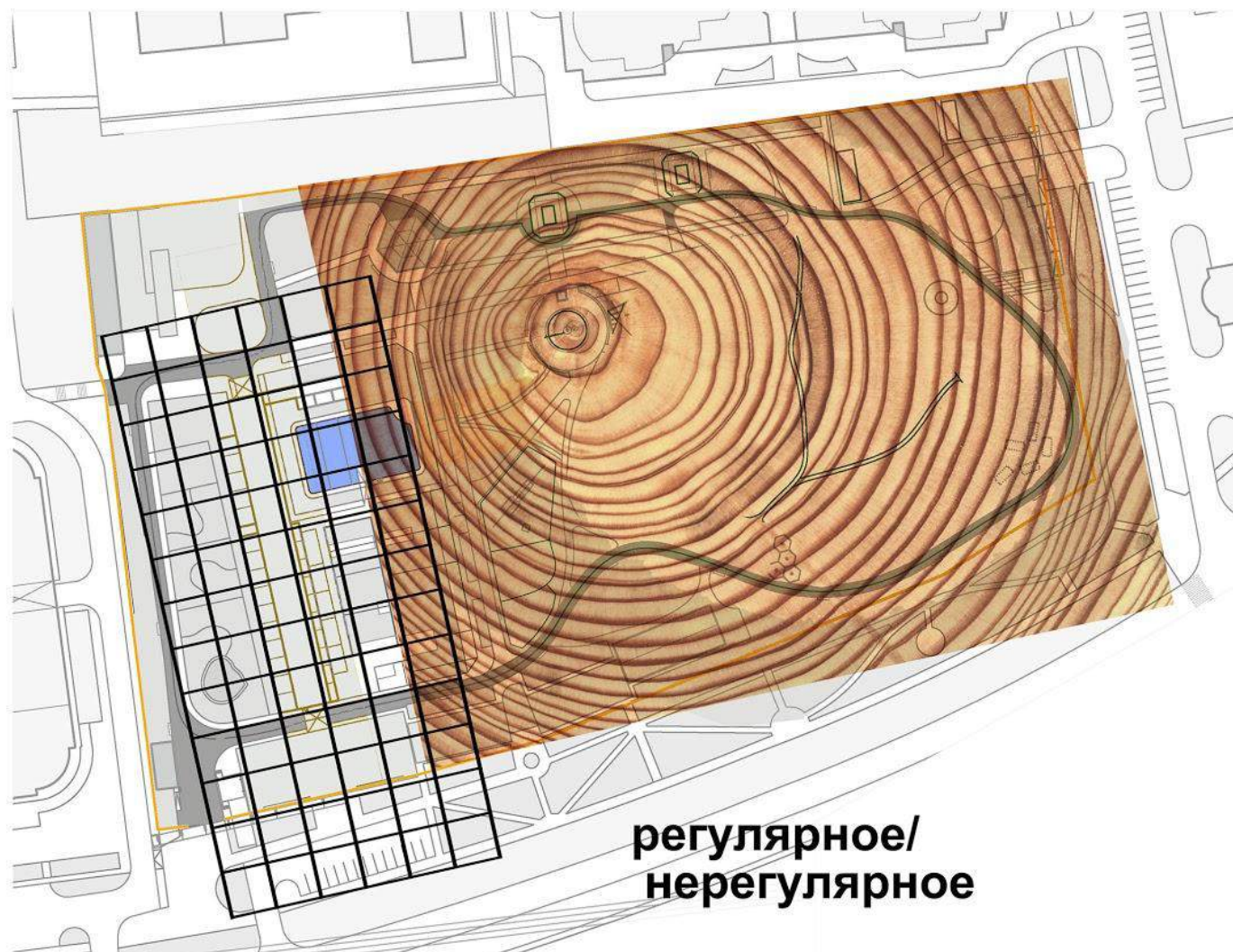
вход с улицы учебной  
посидеть на траве  
места, где можно посидеть  
место, где прогуляться  
расширить территорию за счет переноса гаражей  
стена - защита от шума дороги возможно за счет хоз. зоны, теплицы  
заменить забор туалет

понравилось  
принцип зонирования территории  
экотропа со станциями природных климатических зон Приртышья 2 р маршрут "зеленые зоны"  
каток  
убрать гаражи  
историческая зона 5 раз  
водоем и доступ к нему 2 раза  
расширение территории  
реконструкция хоз. зон  
сохранение природных ландшафтов  
ростомер

озеленение (деревья и кустарники) за забором  
питьевой фонтан  
перемешать зоны, гибкая граница (зима / лето)  
сайт  
инфостенды у главных точек (фонтан зоопарк)  
с квар-кодами на сайт  
таблички у деревьев и кустарников (растения омской области)  
экологическая тропа, станции (флора и фауна) "люби и знай родимый край"

не понравилось  
лавочки  
кафе 4 раза  
магазин 3 раза  
хоз зона без кафе! (видимо требование)  
срок и стоимость реконструкции зданий  
гаражи  
лавочек нет - плохо

станции природных зон: тайга, сев. / юж лесостепь, степь + городской тип (парк агро)  
станция: фауна, площадка парковая, флора, инфостенд  
"памятник" собаке  
мини-центр дрессуры (+ сооружение)  
лекторий под открытым небом  
элементы парковой культуры (пергола, навес)



## регулярное/ нерегулярное

Планировочно территория Экоцентра представляет собой сочетание линейно-ортогональной структуры зоопарка-учебного здания и радиального плана, берущего начало от планировки Западно-Сибирской выставки 1911 г. Ортогональная сетка - это старые и новые здания, сетка вольеров для животных и участки для возделывания огородных культур и разбивки сада, и в целом организующее начало, выражение порядка и научной классификации. И наоборот, живописный рисунок дорожек и нерегулярная посадка деревьев в правой части - это выражение природного начала, поступательного развития и творчества, что образно представлено в виде структуры годовых колец на спиле дерева

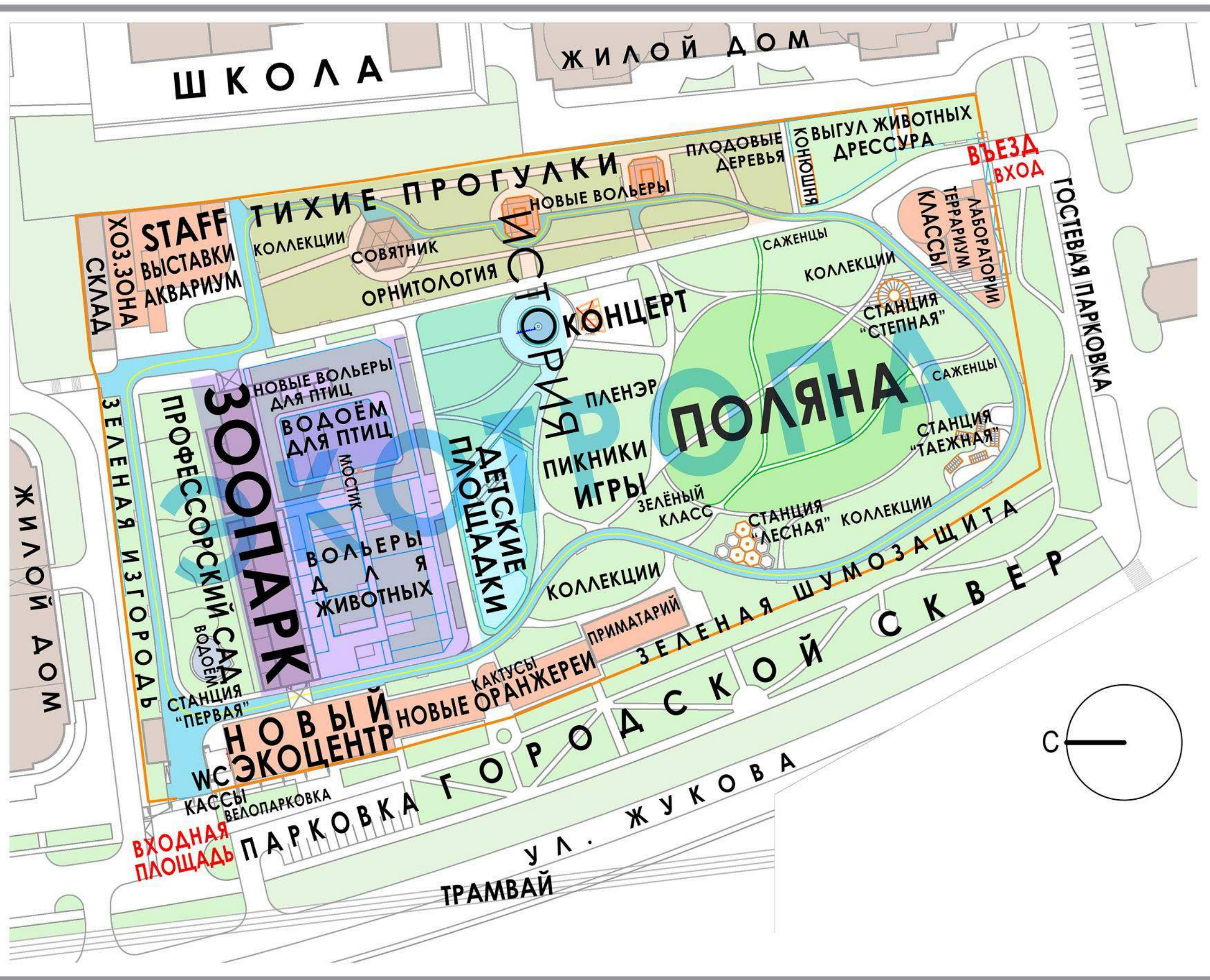


Графическое единство этих двух одновременно связанных и противопоставляемых структур может быть представлено в виде буквы "Ю", что выражает закрепившийся в городском историческом и культурном ландшафте топоним "Сад Юннатов". Именно Юные натуралисты - наиболее ёмкая смысловая парадигма, связывающая прошлое и настоящее этого места. На основе шрифтового выражения этой идеи можно разработать логотип и фирменный стиль Экоцентра/Сада Юннатов

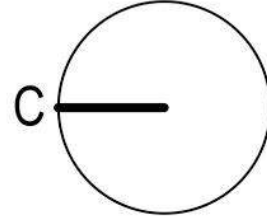
# ГОРОД РЕШАЕТ

Концепция благоустройства Экоцентра подразумевает использование существующих потенциалов места, а также насыщение его новыми смыслами и активностями, предложенными в видении. Основные моменты:

1. повышение доступности - предложен новый/старый вход со стороны ул. Ермака, увязанный с новым учебным зданием;
2. повышение привлекательности и узнаваемости - организация функционала Главного входа со стороны ул. Жукова со строительством административно-кассового блока, туалетов и входных пропилей.
3. обеспечение условий для учебы, занятий и научной работы - строительство нового главного корпуса с актовым залом (на месте старого), двух новых оранжерей с учебными классами, административно-выставочного корпуса, здания оргмассовой работы и аквариума;
4. функциональная оптимизация территории в пределах красных линий - выделение входного узла, тихой зоны, зоны активных игр и пикников, зрелищно-исторической части, хозяйственной зоны, гостевых автопарковок;
5. Новые вольеры для птиц и животных на территории для экспозиции фауны Омской области;
6. Предложен пространственно-сценарный каркас экологического просвещения - ЭКОТРОПА с организацией 4 станций для информационного сопровождения. Круговая тропа содержит несколько уровней прочтения, в том числе "Национальная тропа" со скамьями и деревьями различных народностей.
7. Разработаны прототипы малых архитектурных форм - павильонов на экотропе, а также навигационных модулей. Преодоление запретительного характера коммуникации на территории через создание дизайн-кода



# ГОРОД РЕШАЕТ

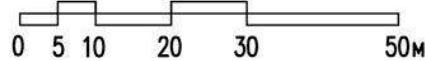


## ЭКСПЛИКАЦИЯ:

- Перспективные здания
- Существующие здания
- Границы концепции
- Навесы/перголы
- Озеленение
- Асфальт (дороги, проезды)

## ПОКРЫТИЯ:

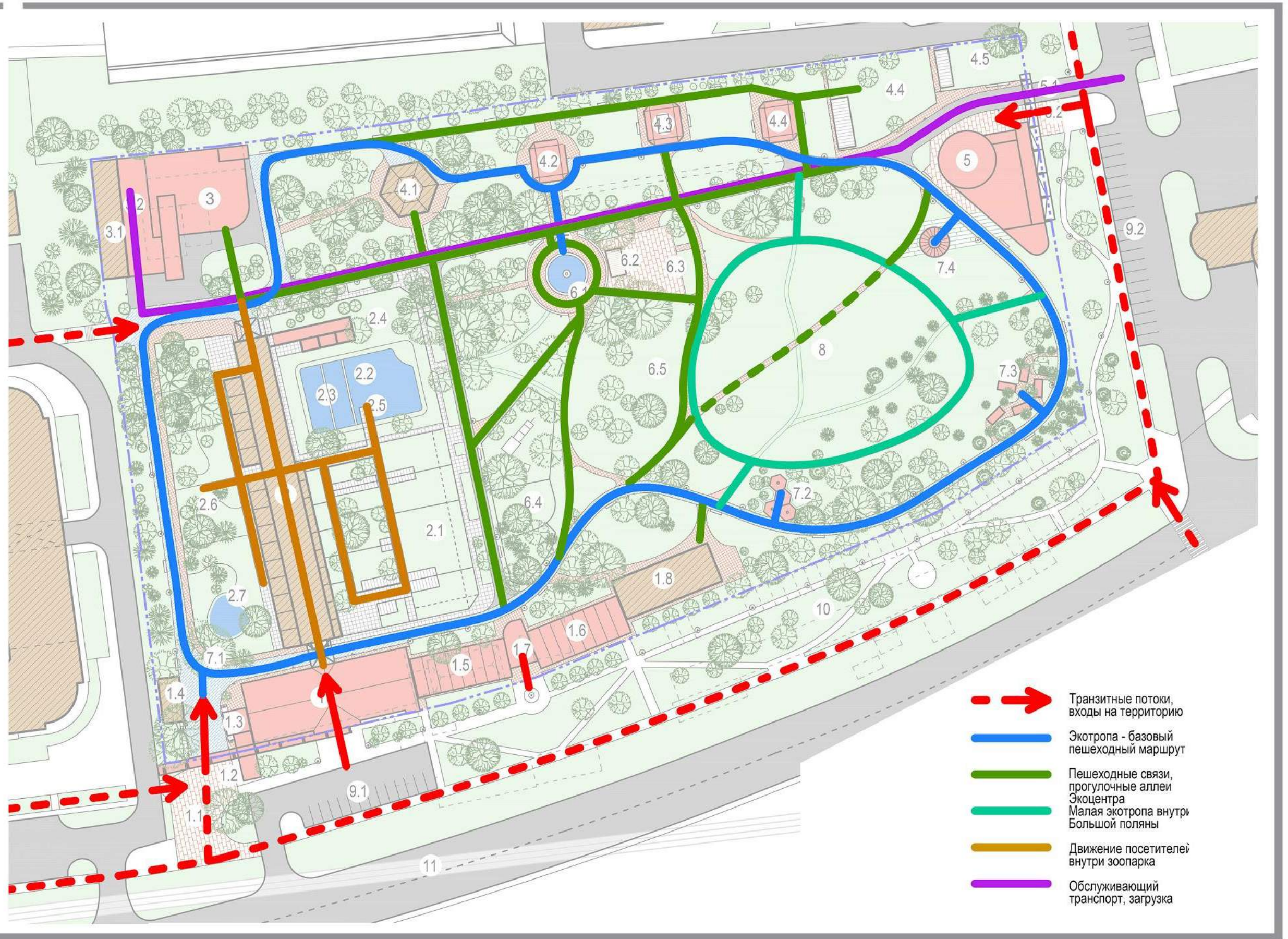
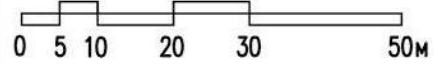
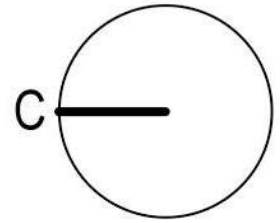
- тип 1 - асфальтобетон с проездом транспорта
- тип 2 - бетонная плитка для экотропы
- тип 3 - бетонная брусчатка шестигранная красная
- тип 4 - бетонная плитка крупная (зоопарк)
- тип 5 - бетонная плитка в 2 цвета (фестивальная зона, входная площадь)
- тип 6 - террасная доска (декинг)
- тип 7 - гранитный отсев (прогулочные тропинки)
- тип 8 - тропинки с травяным покрытием (Большая поляна)



## ЭКСПЛИКАЦИЯ:

- 1. Экоцентр
- 1.1. Входная площадь
- 1.2. Кассовый блок
- 1.3. Санузлы
- 1.4. Павильон "Экзотика"
- 1.5. Оранжерея 1
- 1.6. Оранжерея 2
- 1.7. Кактусы
- 2. Зоопарк
- 2.1. Открытые вольеры для животных
- 2.2. Общий водоем для птиц
- 2.3. Отдельные водоемы
- 2.4. Новые вольеры для водоплавающих
- 3. Административно-выставочный блок
- 3.1. Существующие склады
- 3.2. Хозяйственная зона
- 3.3. Выход на ул. Потанина
- 4. Восточная "тихая" зона
- 4.1. Советник
- 4.2. Хищные птицы
- 4.3. Лесные птицы
- 4.4. Площадка для выгула
- 4.5. Площадка для дрессуры
- 5. Оргмассовый отдел (террариум, зал, кабинеты, учебные классы)
- 5.1. Хозяйственный въезд
- 5.2. Вход с ул. Ермака
- 6. Культурно-массовая зона
- 6.1. Исторический фонтан
- 6.2. Уличная сцена
- 6.3. Площадка фестивалей
- 6.4. Детские площадки
- 6.5. Зона для пикников
- 7. ЭКОТРОПА
- 7.1. Станция "Начало"
- 7.2. Станция "Лесная"
- 7.3. Станция "Таёжная"
- 7.4. Станция "Степная"
- 7.5. Станция "Историческая" (макет выставки 1911 г.)
- 8. Большая поляна
- 9.1. Парковка д/персонала и МГН у главного входа
- 9.2. Парковка на ул. Ермака
- 10. Городской сквер вдоль ул. Жукова
- 11. Трамвайная линия





# ГОРОД РЕШАЕТ



САД ЮННАТОВ (ДЕТСКИЙ ЭКОЦЕНТР)

ВИЗУАЛИЗАЦИЯ: ОБЩИЙ ВИД 1

# ГОРОД РЕШАЕТ



САД ЮННАТОВ (ДЕТСКИЙ ЭКОЦЕНТР)

ВИЗУАЛИЗАЦИЯ: ОБЩИЙ ВИД 2





# ГОРОД РЕШАЕТ

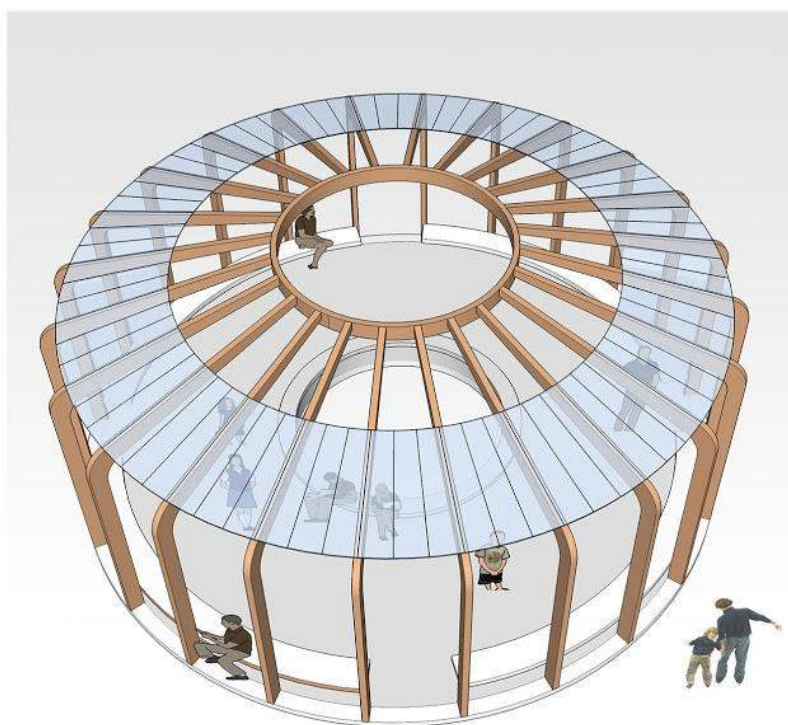


# ГОРОД РЕШАЕТ

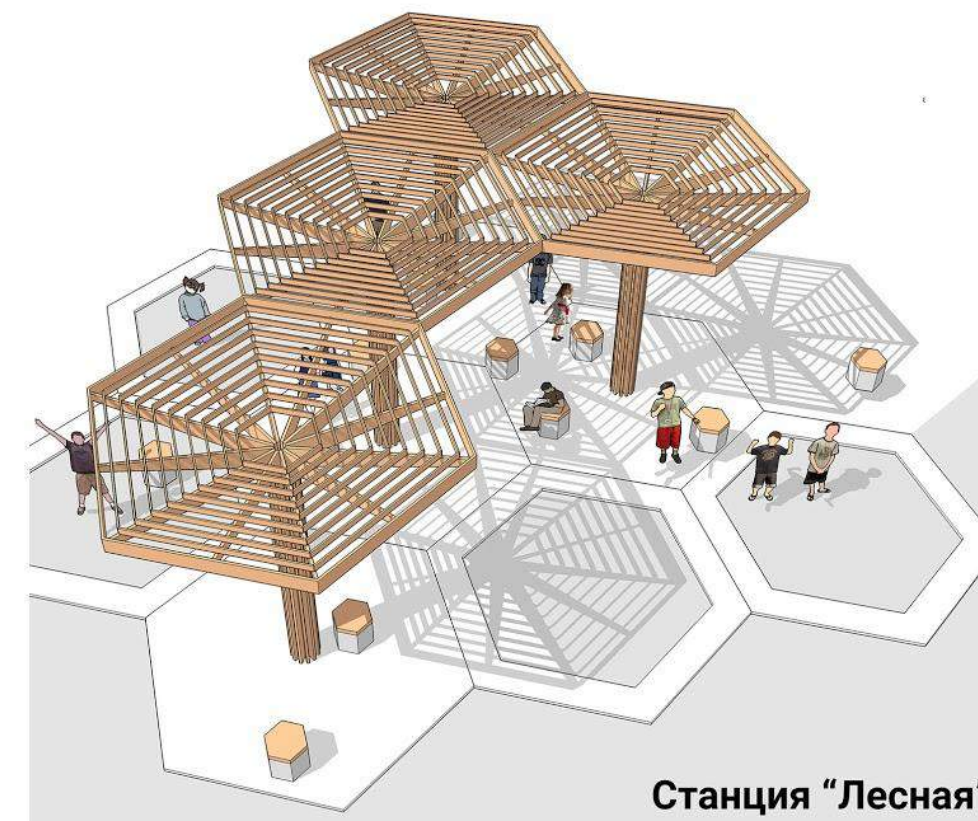
Для Экотропы предложено несколько "станций" - остановочных пунктов. В учебно-образовательной работе станции могут служить для проведения тематических занятий.



Станция "Таёжная"



Станция "Степная"



Станция "Лесная"



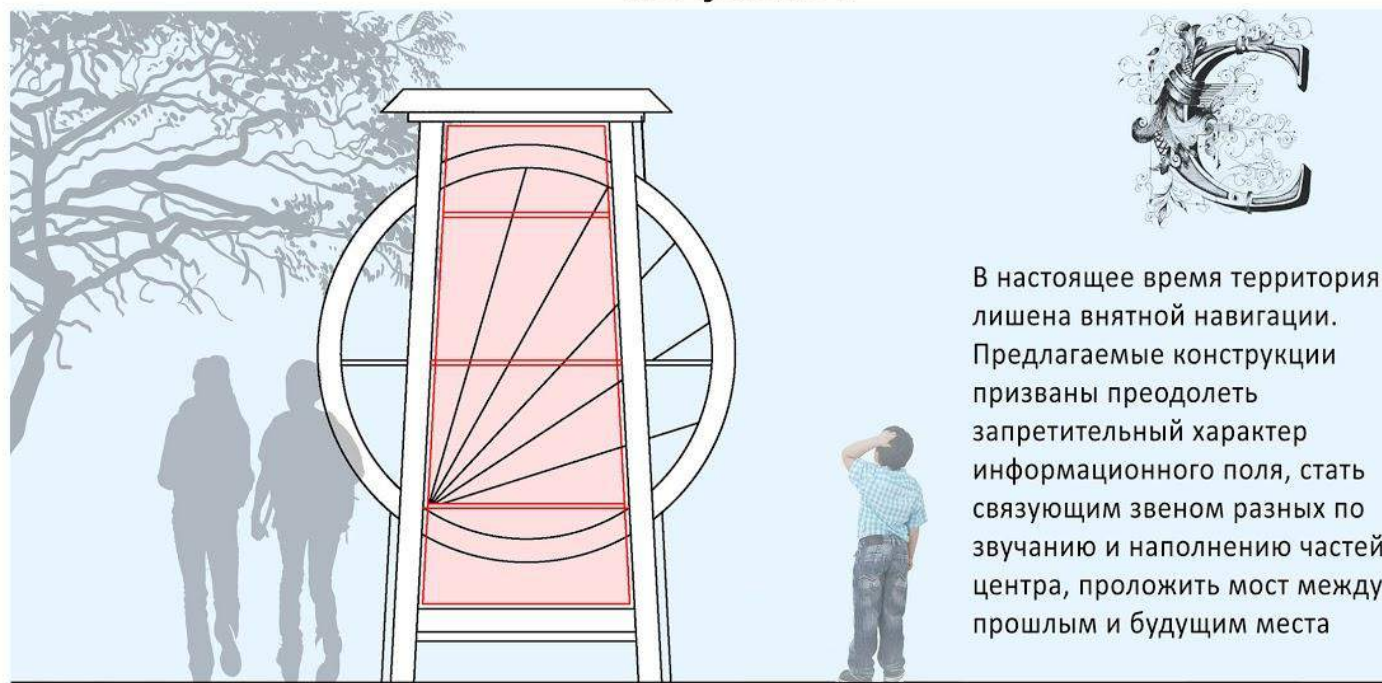
**Т**аёжный лес - это север Омской области с его богатым растительным и животным миром. Его образ передается в архитектурных формах посредством небольших домиков, живописно расположенных среди высоких (в будущем) деревьев. Домики состоят из деревянных каркасных рам и белых ограждающих плоскостей. В одном случае это плоскости кровли, в другом - фрагменты стен, которые защищают от осадков или ветра. Таким образом дети учатся взаимодействию с природой. Боковые плоскости также служат местами размещения информационных материалов, временных выставок, навигации.

**Ю**рта - это образ южно-Омской степи. Бескрайняя степь с ее многочисленными круглыми озерами, разнообразной флорой и фауной занимает треть территории Омской области. Юрта в степи видна издалека и служит манящим ориентиром. Ее традиционное строение и уклад нашли отражение в современных формах - деревоклееные конструкции, металл, поликарбонат, в центре - круглый "очаг" и круглое отверстие в потолке. В этой открытой беседке можно проводить занятия на 30 и более человек, а также рисовать, читать, созерцать ландшафт городского парка.

**Л**есная станция Экотропы решена как открытая площадка с расположенными на ней теньвыми навесами. Архитектура навесов символизирует раскидистые кроны широколиственных деревьев, дающих тень и защиту от осадков. Применены деревоклееные конструкции, которые имеют открытую фактуру дерева и одновременно долго служат на открытом воздухе. Пергольный навес также выполнен из деревоклееных балок и частично может быть накрыт поликарбонатом для защиты от дождя. Площадки под навесами - бетонная плитка, примыкающие участки - газонная бетонная решетка с травой

# ГОРОД РЕШАЕТ

## Модуль № 1



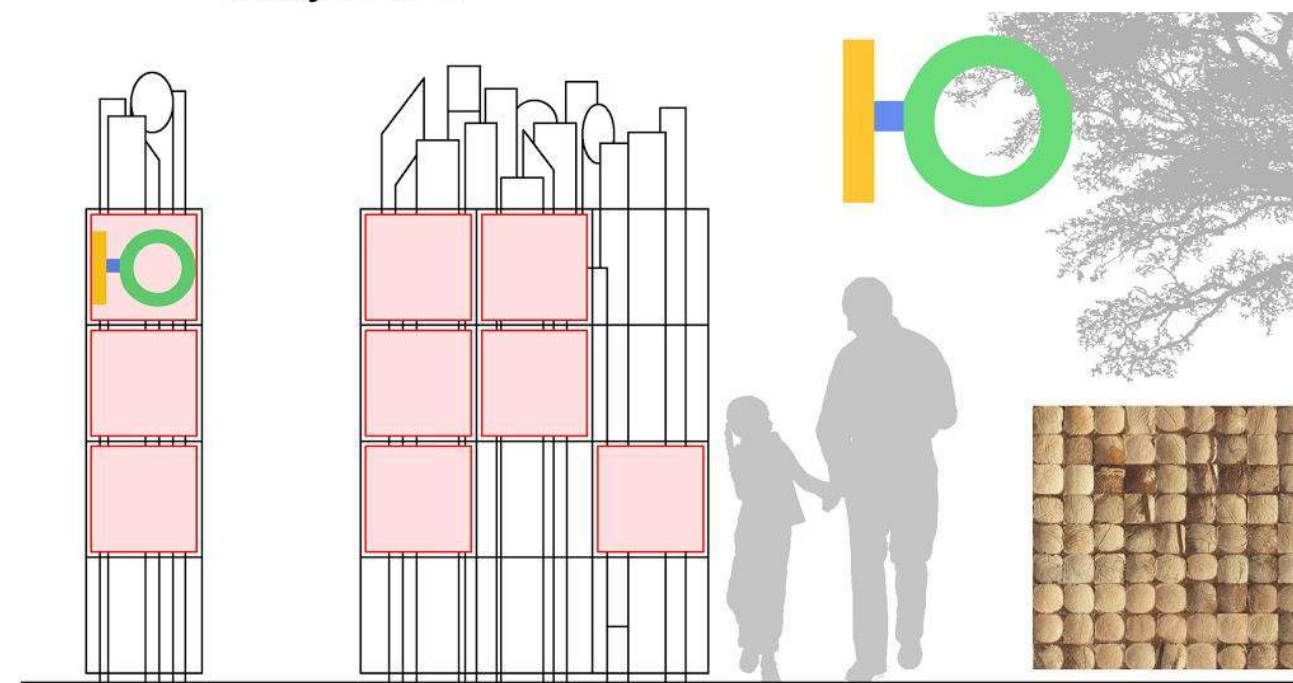
В настоящее время территория лишена внятной навигации. Предлагаемые конструкции призваны преодолеть запретительный характер информационного поля, стать связующим звеном разных по звучанию и наполнению частей центра, проложить мост между прошлым и будущим места

Архитектура павильонов Выставки 1911 г. легла в основу навигационного модуля для исторической части экоцентра. В частности элемент окна Молочного павильона в стиле модерн был интерпретирован в качестве отдельно стоящей конструкции, на которой могут быть закреплены сменные информационные носители. Информация дифференцирована по высоте - для пользователей разных возрастов.



Фрагмент Молочного павильона. 1911 г.

## Модуль № 2



Стандартный навигационный модуль представляет собой конструкцию, состоящую из поставленных вертикальн бревен и бруса (взятых при разборе старых строений экоцентра), а также внешней модульной сетки, на которой закреплены сменные инфоносители. Такое сочетание необработанной фактуры дерева и высокотехнологичных элементов геометризированной структуры рождает несколько пластов восприятия: прошлое - настоящее, природное - искусственное, эмоциональное - системное и т.д. Кроме того, частично решается проблема утилизации старых построек. Инфомодули взаимозаменяемы и размещены по возрастам: внизу для детей, выше - для подростков



Аналоги навигационных модулей

